

# แผนบริหารความต่อเนื่องขององค์กร (Business Continuity Plan)



องค์การบริหารส่วนตำบลบางแก้ว  
อำเภอเมืองฯ จังหวัดสมุทรสงคราม



## คำนำ

จากการที่ประเทศไทยได้เผชิญกับสถานการณ์อุทกภัยรุนแรงในช่วงเดือน กันยายน - เดือน ธันวาคม 2554 ที่ผ่านมา ได้พบว่าระบบกลไกของรัฐหลายประการมีปัญหาโดยไม่สามารถดำเนินการภารกิจในสภาวะวิกฤตได้อย่างมีประสิทธิภาพ ส่งผลให้การแก้ไขปัญหาความเดือดร้อนของประชาชนเป็นไปโดยขาดระบบการบริหารจัดการที่ดี ดังนั้น อาศัยอำนาจตามความในพระราชกฤษฎีกาดังกล่าว พ.ร.ก. จึงได้เสนอแนวทางการดำเนินเตรียมความพร้อมต่อสภาวะวิกฤต และมาตราที่เกี่ยวข้องต่อคณะรัฐมนตรีในการประชุม เมื่อวันที่ 24 เมษายน 2555 ได้มีมติเห็นชอบกับแนวทางและมาตรการที่กำหนดให้หน่วยงานภาครัฐทั้งระดับกรม จังหวัด สถาบันอุดมศึกษา องค์กรปกครองส่วนท้องถิ่น องค์กรมหาชน และรัฐวิสาหกิจ ดำเนินการบริหารความพร้อมต่อสภาวะวิกฤตขององค์กร เพื่อให้สามารถปฏิบัติงานใน “ภารกิจหลัก” หรือ “งานบริการที่สำคัญ” ได้อย่างต่อเนื่อง แม้เกิดสภาวะวิกฤตตามที่ ก.พ.ร. เสนอ และสำนักงาน ก.พ.ร. ในฐานะได้รับมอบหมายให้เป็นหน่วยงานหลักในการสนับสนุนการดำเนินการ ได้กำหนดให้ทุกส่วนราชการจัดทำ “แผนบริหารความต่อเนื่องขององค์กร” (Business Continuity Plan) เพื่อเตรียมความพร้อมต่อสภาวะวิกฤต นั้น

องค์กรบริหารส่วนตำบลบางแก้ว ได้จัดทำ “แผนบริหารความต่อเนื่องขององค์กร” (Business Continuity Plan) ฉบับนี้ขึ้น เพื่อใช้เป็นแนวทางในการเตรียมความพร้อมและสามารถบริหารจัดการองค์กร ให้สามารถปฏิบัติงานใน “งานบริการหลักที่มีความสำคัญ” ได้อย่างต่อเนื่อง เป็นระบบ และมีประสิทธิภาพ แม้ต้องประสบสถานการณ์วิกฤต อันจะส่งผลต่อการสร้างความเชื่อมั่นในระบบการให้บริการ องค์กรบริหารส่วนตำบลบางแก้ว และระบบการให้บริการภาครัฐในภาพรวมต่อไป

นายประกอบ แสงจันทร์

(นายประกอบ แสงจันทร์)

นายกองค์การบริหารส่วนตำบลบางแก้ว

# สารบัญ

หน้า

## 1. บทนำ

- วัตถุประสงค์ (Objectives) 1
- สมมติฐานของแผนความต่อเนื่อง (BCP Assumptions) 2
- ขอบเขตของแผนความต่อเนื่อง (Scope of BCP) 2
- การวิเคราะห์ทรัพยากรที่สำคัญ 2
- สรุปเหตุการณ์สภาวะวิกฤตและผลกระทบจากเหตุการณ์ 3

## 2. การบริหารความต่อเนื่องขององค์การบริหารส่วนตำบลบางแก้ว

- โครงสร้างและทีมงานแผนความต่อเนื่อง 3
- กลยุทธ์ความต่อเนื่อง (Business Continuity Strategy) 5
- ความต้องการด้านทรัพยากรที่จำเป็นในการบริหารความต่อเนื่อง 6

## 3. การวิเคราะห์เพื่อกำหนดความต้องการทรัพยากรที่สำคัญ

- ด้านสถานที่ปฏิบัติงานสำรอง (Working Space Requirement) 7
- ความต้องการด้านวัสดุอุปกรณ์ (Equipment & Supplies Requirement) 7
- ความต้องการด้านเทคโนโลยีสารสนเทศและข้อมูล (IT & Information Requirement) 8
- ความต้องการด้านบุคลากรสำหรับความต่อเนื่องเพื่อปฏิบัติงาน (Personnel Requirement) 8
- ความต้องการด้านผู้ให้บริการที่สำคัญ (Service Requirement) 9

## 4. ขั้นตอนการบริหารความต่อเนื่องและกอบกู้กระบวนการ

- วันที่ 1 (ภายใน 24 ชั่วโมง) การตอบสนองต่อเหตุการณ์ทันที 9
- วันที่ 2-7 การตอบสนองในระยะสั้น 12
- วันที่ 8 การตอบสนองระยะกลาง (1 สัปดาห์) 14

\*\*\*\*\*

# แผนบริหารความต่อเนื่องขององค์กร (Business Continuity Plan : BCP) องค์กรบริหารส่วนตำบลบางแก้ว

\*\*\*\*\*

## 1. บทนำ

แผนความต่อเนื่อง หรือต่อไปนี้จะเรียกว่า “Business Continuity Plan (BCP)” จัดทำขึ้น เพื่อให้ “องค์กรบริหารส่วนตำบลบางแก้ว” สามารถนำไปใช้ในการตอบสนองและปฏิบัติงานในสภาวะวิกฤติ หรือเหตุการณ์ฉุกเฉินต่าง ๆ ทั้งที่เกิดจากภัยธรรมชาติ อุบัติเหตุหรือการมุ่งร้ายต่อองค์กร โดยไม่ให้สภาวะวิกฤติหรือเหตุการณ์ฉุกเฉินดังกล่าวส่งผลให้หน่วยงานต้องหยุดการดำเนินงาน หรือไม่สามารถให้บริการได้อย่างต่อเนื่อง

การที่องค์กรบริหารส่วนตำบลบางแก้ว ไม่มีกระบวนการรองรับให้การดำเนินงานเป็นไปอย่างต่อเนื่อง อาจส่งผลกระทบต่อองค์กรบริหารส่วนตำบลบางแก้ว ในด้านต่าง ๆ เช่น ด้านเศรษฐกิจการเงิน การให้บริการ สังคม ชุมชน สิ่งแวดล้อม ตลอดจนชีวิตและทรัพย์สินของประชาชน เป็นต้น ดังนั้น การจัดทำแผนความต่อเนื่องจึงเป็นสิ่งสำคัญที่จะช่วยให้องค์กรบริหารส่วนตำบลบางแก้ว สามารถรับมือกับเหตุการณ์ฉุกเฉินที่ไม่คาดคิด และทำให้กระบวนการที่สำคัญ (Critical Business Process) สามารถกลับมาดำเนินการได้อย่างปกติ หรือตามระดับการให้บริการที่กำหนดไว้ ซึ่งจะช่วยให้สามารถลดระดับความรุนแรงของผลกระทบที่เกิดขึ้นต่อหน่วยงานได้

## วัตถุประสงค์ (Objectives)

แผนบริหารความต่อเนื่องขององค์กร (Business Continuity Plan : BCP) ขององค์กรบริหารส่วนตำบลบางแก้ว ฉบับนี้ จัดทำขึ้นโดยมีวัตถุประสงค์สำคัญ ดังนี้

1. เพื่อใช้เป็นแนวทางในการบริหารความต่อเนื่อง
2. เพื่อให้หน่วยงานมีการเตรียมความพร้อมในการรับมือกับสภาวะวิกฤติ
3. เพื่อลดผลกระทบจากการหยุดชะงักในการดำเนินงานหรือการให้บริการ
4. เพื่อบรรเทาความเสียหายให้อยู่ระดับที่ยอมรับได้
5. เพื่อให้ประชาชน เจ้าหน้าที่ หน่วยงานรัฐวิสาหกิจ หน่วยงานภาครัฐ และผู้มีส่วนได้ส่วนเสีย (Stakeholders) มีความเชื่อมั่นในศักยภาพของหน่วยงาน แม้หน่วยงานต้องเผชิญกับเหตุการณ์ร้ายแรง และส่งผลกระทบจนทำให้การดำเนินงานต้องหยุดชะงัก

## สมมติฐานของแผนความต่อเนื่อง (BCP Assumptions)

เอกสารฉบับนี้จัดทำขึ้นภายใต้สมมติฐาน ดังต่อไปนี้

1. เหตุการณ์ฉุกเฉินที่เกิดขึ้นในช่วงเวลาสำคัญต่างๆ แต่ไม่ได้ส่งผลกระทบต่อสถานที่ปฏิบัติงานสำรองที่ได้มีการจัดเตรียมไว้
2. หน่วยงานเทคโนโลยีสารสนเทศรับผิดชอบในการสำรองระบบสารสนเทศต่างๆ โดยระบบสารสนเทศสำรองนั้น มิได้รับผลกระทบจากเหตุการณ์ฉุกเฉินเดียวกันกับระบบสารสนเทศหลัก
3. “บุคลากร” ที่ถูกระบุในเอกสารฉบับนี้หมายถึง พนักงานส่วนตำบล, ลูกจ้างประจำ, พนักงานจ้างตามภารกิจและพนักงานจ้างทั่วไป ทั้งหมดขององค์การบริหารส่วนตำบลบางแก้ว

## ขอบเขตของแผนความต่อเนื่อง (Scope of BCP)

แผนความต่อเนื่อง (BCP) ฉบับนี้ใช้รับรองสถานการณ์ กรณีเกิดสภาวะวิกฤตหรือเหตุการณ์ฉุกเฉินในพื้นที่สำนักงานของหน่วยงาน หรือภายในหน่วยงาน ด้วยเหตุการณ์ต่อไปนี้

1. เหตุการณ์อุทกภัย
2. เหตุการณ์อัคคีภัย
3. เหตุการณ์ชุมนุมประท้วง/จลาจล
4. เหตุการณ์โรคระบาด

## การวิเคราะห์ทรัพยากรที่สำคัญ

สภาวะวิกฤตหรือเหตุการณ์ฉุกเฉินมีหลากหลายรูปแบบ ดังนั้นเพื่อให้หน่วยงาน สามารถบริหารจัดการการดำเนินงานขององค์กรให้มีความต่อเนื่อง การจัดหาทรัพยากรที่สำคัญจึงเป็นสิ่งจำเป็น และต้องระบุไว้ในแผนความต่อเนื่อง ซึ่งการเตรียมการทรัพยากรที่สำคัญ จะพิจารณาจากผลกระทบใน 5 ด้าน ดังนี้

1. ผลกระทบด้านอาคาร/สถานที่ปฏิบัติงานหลัก หมายถึง เหตุการณ์ที่เกิดขึ้นทำให้สถานที่ปฏิบัติงานหลักได้รับความเสียหายหรือไม่สามารถใช้สถานที่ปฏิบัติงานหลักได้ และส่งผลให้บุคลากรไม่สามารถเข้าไปปฏิบัติงานได้ชั่วคราวหรือระยะยาว

2. ผลกระทบด้านวัสดุอุปกรณ์ที่สำคัญ/การจัดหาจัดส่งวัสดุอุปกรณ์ที่สำคัญ หมายถึง เหตุการณ์ที่เกิดขึ้นทำให้ไม่สามารถใช้งานวัสดุอุปกรณ์ที่สำคัญ หรือไม่สามารถจัดหา/จัดส่งวัสดุอุปกรณ์ที่สำคัญได้

3. ผลกระทบด้านเทคโนโลยีสารสนเทศและข้อมูลที่สำคัญ หมายถึง เหตุการณ์ที่เกิดขึ้นทำให้ระบบงานเทคโนโลยี หรือระบบสารสนเทศ หรือข้อมูลที่สำคัญไม่สามารถนำมาใช้ในการปฏิบัติงานได้ตามปกติ

4. ผลกระทบด้านบุคลากรหลัก หมายถึง เหตุการณ์ที่เกิดขึ้นทำให้บุคลากรหลัก ไม่สามารถมาปฏิบัติงานได้ตามปกติ

5. ผลกระทบด้านลูกค้า/ผู้ให้บริการที่สำคัญ หมายถึงเหตุการณ์ที่เกิดขึ้นทำให้ลูกค้า/ผู้ให้บริการ/ผู้มีส่วนได้ส่วนเสีย ไม่สามารถติดต่อหรือให้บริการหรือส่งมอบงานได้

สรุปเหตุการณ์สภาวะวิกฤตและผลกระทบจากเหตุการณ์

เหตุการณ์สภาวะ วิกฤต	ผลกระทบ				
	ด้านอาคาร/ สถานที่ ปฏิบัติงานหลัก	ด้านวัสดุอุปกรณ์ ที่สำคัญ/การ จัดหาจัดส่งวัสดุ อุปกรณ์ที่สำคัญ	ด้านเทคโนโลยี สารสนเทศและ ข้อมูลที่สำคัญ	ด้านบุคลากรหลัก	ด้านลูกค้า/ผู้ ให้บริการ ที่สำคัญ
เหตุการณ์อุทกภัย	✓	✓	✓	✓	✓
เหตุการณ์อัคคีภัย	✓	✓	✓	✓	
เหตุการณ์ชุมนุม ประท้วง/จลาจล	✓			✓	
เหตุการณ์โรค ระบาด	✓			✓	

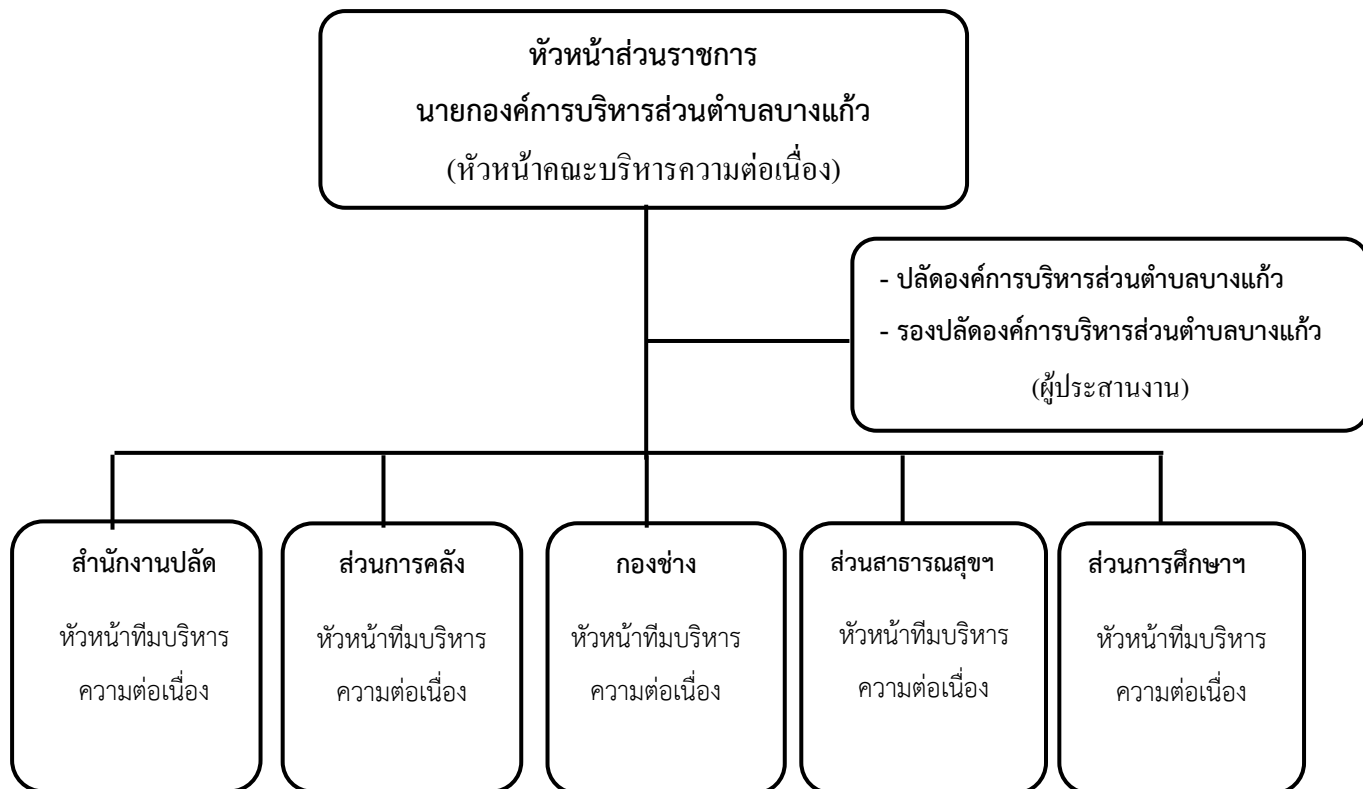
แผนความต่อเนื่อง (BCP) ฉบับนี้ ไม่รองรับการปฏิบัติงานในกรณีที่เหตุขัดข้องเกิดขึ้นจากการดำเนินงานปกติ และเหตุขัดข้องดังกล่าวไม่ส่งผลกระทบในระดับสูงต่อการดำเนินงานและการให้บริการของหน่วยงาน เนื่องจากหน่วยงานยังสามารถจัดการหรือปรับปรุงแก้ไขสถานการณ์ได้ภายในระยะเวลาที่เหมาะสม โดยผู้บริหารหน่วยงานหรือผู้บริหารของแต่ละกลุ่มงานและฝ่ายงานสามารถรับผิดชอบ และดำเนินการได้ด้วยตนเอง

## 2. การบริหารความต่อเนื่องขององค์การบริหารส่วนตำบลบางแก้ว

### 1. โครงสร้างและทีมงานแผนความต่อเนื่อง

เพื่อให้แผนความต่อเนื่อง (BCP) ขององค์การบริหารส่วนตำบลบางแก้ว สามารถนำไปปฏิบัติได้อย่างมีประสิทธิภาพและเกิดประสิทธิผล จะต้องจัดตั้งคณะบริหารความต่อเนื่อง (BCP Team) ขึ้น โดยมีโครงสร้างดังนี้

- ๑) หัวหน้าคณะบริหารความต่อเนื่อง
- ๒) หัวหน้าทีมบริหารความต่อเนื่อง
- ๓) ผู้ประสานงานคณะบริหารความต่อเนื่อง



รูปที่ 1 โครงสร้างและทีมงานแผนความต่อเนื่อง (BCP Team)

**ขององค์การบริหารส่วนตำบลบางแก้ว**

คณะกรรมการความต่อเนื่อง (BCP Team) แต่ละตำแหน่งมีหน้าที่ในการร่วมมือดูแล ติดตาม ปฏิบัติงานและกู้คืนเหตุการณ์ฉุกเฉินในแต่ละส่วนงานให้กลับสู่ภาวะปกติโดยเร็ว ตามรายชื่อบุคลากรและบทบาทของทีมงานบริหารความต่อเนื่อง (BCP Team) ที่กำหนดให้เป็นบุคลากรหลัก ในกรณีที่บุคลากรหลักไม่สามารถปฏิบัติหน้าที่ได้ ให้บุคลากรสำรองรับผิดชอบบทบาทของบุคลากรหลักไปก่อน จนกว่าจะได้รับการมอบหมายและแต่งตั้งขึ้นโดยหัวหน้าคณะกรรมการความต่อเนื่องในการบริหารความต่อเนื่องและกอบกู้คืน

**รายชื่อบุคลากรและบทบาทของทีมงานบริหารความต่อเนื่อง (BCP Team)**

บุคลากรหลัก		บทบาท	บุคลากรสำรอง	
ชื่อ	เบอร์มือถือ		ชื่อ	เบอร์มือถือ
นายประกอบ แสงจันทร์	086-1633666	หัวหน้าคณะกรรมการความต่อเนื่อง	นางสาทิศา ฉายศรี นายสนั่น แสงจันทร์	085-3847845 083-1586711
นายชินวัฒน์ กล้าแสง	081-7638826	ผู้ประสานงาน	นายฤทธิพงษ์ แก่นแสน	086-9724556
นายฤทธิพงษ์ แก่นแสน	086-9724556	สำนักงานปลัด หัวหน้าทีมบริหาร ความต่อเนื่อง	นายชาคริต เป็ญะพันธ์ นายประพนธ์ มุ่งหมาย นายพรชัย ภูพันธ์	088-4524299 089-0190715 081-1233739
นางนพพร นาคปัจฉิมสกุล	089-8926882	ส่วนการคลัง หัวหน้า ทีมบริหารความ ต่อเนื่อง	นางสาวนิศรา จงเทพ นางอัจฉรา ศรีวิชัย นางวันวิสา กิ่งแก้ว	085-1418200 084-4127555 082-5998010



บุคลากรหลัก		บทบาท	บุคลากรสำรอง	
ชื่อ	เบอร์มือถือ		ชื่อ	เบอร์มือถือ
นายดุสิต ทรัพย์พ่วง	081-6367477	กองช่าง หัวหน้าทีมบริหาร ความต่อเนื่อง	นายสมหวัง อังศกุลชัย	081-7320560
นายดุสิต ทรัพย์พ่วง	081-6367477	ส่วนสาธารณสุข หัวหน้าทีมบริหาร ความต่อเนื่อง	นางสาวทยิดา แสงจันทร์	087-9321463
นายประพนธ์ มุ่งหมาย	089-0190715	ส่วนการศึกษา หัวหน้าทีมบริหาร ความต่อเนื่อง	นางพจนานฎ วิมลตม นางกัญฐ์ชนัญ เกาะแก้ว นางสาววิภาณิตย์ เรืองโรจน์ภูกิจ	081-5897335 085-7000925 089-7456726

### กลยุทธ์ความต่อเนื่อง (Business Continuity Strategy)

กลยุทธ์ความต่อเนื่อง เป็นแนวทางในการจัดหาและบริหารจัดการทรัพยากรให้มีความพร้อมเมื่อเกิดสภาวะวิกฤต ซึ่งพิจารณาทรัพยากรใน 5 ด้าน

ทรัพยากร		กลยุทธ์ความต่อเนื่องทางธุรกิจ
	อาคาร/ สถานที่ ปฏิบัติงานหลัก	- กำหนดให้ใช้พื้นที่ปฏิบัติงานสำรอง ภายในและภายนอกองค์การบริหารส่วนตำบลท่าชัย โดยมีการสำรวจความเหมาะสมของสถานที่ ประสานงาน และการเตรียมความพร้อมกับหน่วยงานเจ้าของพื้นที่แล้ว
	วัสดุอุปกรณ์ที่สำคัญ / การ จัดหาจัดส่งวัสดุ อุปกรณ์ที่สำคัญ	- กำหนดให้มีการจัดหาคอมพิวเตอร์สำรอง ที่มีคุณลักษณะเหมาะสมกับการใช้งาน พร้อมอุปกรณ์ที่สามารถเชื่อมโยงต่อผ่านอินเทอร์เน็ตเข้าสู่ระบบเทคโนโลยีของหน่วยงานต้นสังกัด และจังหวัดได้  - กำหนดให้ใช้คอมพิวเตอร์แบบพกพา (Laptop/ Notebook) ของเจ้าหน้าที่ในหน่วยงานได้เป็นการชั่วคราวหากมีความจำเป็นเร่งด่วนในช่วงระหว่างการจัดหาคอมพิวเตอร์สำรอง ทั้งนี้ ต้องได้รับอนุญาตจากหัวหน้าคณะบริหารความต่อเนื่องในการกอบกู้คืน ในช่วงระหว่างการจัดหาคอมพิวเตอร์สำรอง และสภาวะวิกฤต
	เทคโนโลยี สารสนเทศและ ข้อมูลที่สำคัญ	- ระบบการบริหารเทคโนโลยีสารสนเทศและข้อมูลที่สำคัญของหน่วยงาน มีลักษณะแบบรวมศูนย์ที่ส่วนกลาง และเชื่อมโยงระบบเครือข่ายต่อผ่านอินเทอร์เน็ตทำให้หน่วยงานระดับจังหวัดไม่มีระบบคอมพิวเตอร์สำรอง ดังนั้นหากเกิดภาวะฉุกเฉินต้องรองจนกว่าระบบการบริหารเทคโนโลยีสารสนเทศของส่วนกลางจะกอบกู้ให้สามารถใช้งานได้  - กำหนดดำเนินงานด้วยมือ (Manual) โดยเฉพาะงานสำคัญๆในกรณี ที่ระบบการบริหารเทคโนโลยีสารสนเทศไม่สามารถกอบกู้ให้ใช้งานได้ภายในระยะเวลาที่กำหนด



ทรัพยากร		กลยุทธ์ความต่อเนื่องทางธุรกิจ
	บุคลากรหลัก	<ul style="list-style-type: none"> <li>- กำหนดให้ใช้บุคลากรสำรอง/ ทดแทนภายในกลุ่มงานเดียวกันขององค์การบริหารส่วนตำบลท้ายหาด</li> <li>- กำหนดให้ใช้บุคลากรนอกกลุ่มงานองค์การบริหารส่วนตำบลท้ายหาด ในกรณี ที่บุคลากรในหน่วยงานไม่เพียงพอหรือขาดแคลน</li> <li>- กำหนดให้ร้องขอบุคลากรจากศูนย์วิชาการ/กอง/กรม ในสังกัด ในกรณี ที่บุคลากรเฉพาะด้านของหน่วยงานไม่เพียงพอหรือขาดแคลน</li> </ul>
	ลูกค้า/ผู้ให้บริการที่สำคัญ	กำหนดให้จัดหาอุปกรณ์เชื่อมโยงระบบเครือข่ายอินเทอร์เน็ตแบบพกพา สำหรับผู้ให้บริการโทรศัพท์มือถือ ให้สามารถเชื่อมต่อระบบได้ ภายใน 1 ชั่วโมง

### ความต้องการด้านทรัพยากรที่จำเป็นในการบริหารความต่อเนื่อง

การวิเคราะห์ผลกระทบทางธุรกิจ (Business Impact Analysis) พบว่ากระบวนการทำงานที่ฝ่ายงานต้องให้ความสำคัญและกลับมาดำเนินงานหรือฟื้นคืนสภาพให้ได้ภายในระยะเวลาตามที่กำหนดปรากฏดังตาราง

#### ตาราง ผลกระทบทางธุรกิจ (Business Impact Analysis)

กระบวนการหลัก	ระดับความเร่งด่วน	ระยะเวลาเป้าหมายในการฟื้นคืนสภาพ				
		4 ชั่วโมง	1 วัน	1 สัปดาห์	2 สัปดาห์	1 เดือน
ดำเนินการเกี่ยวกับงานสารบรรณและงานธุรการทั่วไป	สูง		✓	✓	✓	✓
ดำเนินการเกี่ยวกับงานด้านการเงิน การบัญชี วัสดุ ครุภัณฑ์ การบริหารบุคคล งานติดต่อประสานงาน งานสถิติข้อมูล	ปานกลาง			✓	✓	✓
ดำเนินการเกี่ยวกับการจัดทำแผนงาน งบประมาณ และเร่งรัดติดตามประเมินผลการปฏิบัติงานของหน่วยงาน	ต่ำ					✓ (เร่งด่วนช่วงเดือน ก.ค.)

สำหรับกระบวนการอื่น ๆ ที่ประเมินแล้ว อาจไม่ได้รับผลกระทบในระดับสูงถึงสูงมาก หรือมีความยืดหยุ่นสามารถชะลอการดำเนินงานและการให้บริการได้ โดยให้หัวหน้าส่วนราชการประเมินความจำเป็นและเหมาะสม ทั้งนี้ หากมีความจำเป็น ให้ปฏิบัติตามแนวทางการบริหารความต่อเนื่องเช่นเดียวกับกระบวนการหลัก

### 3. การวิเคราะห์เพื่อกำหนดความต้องการทรัพยากรที่สำคัญ

#### 1. ด้านสถานที่ปฏิบัติงานสำรอง (Working Space Requirement) ดังตาราง

##### ตารางการระบุพื้นที่การปฏิบัติงานสำรอง

ประเภททรัพยากร	ที่มา	4 ชั่วโมง	1 วัน	1 สัปดาห์	2 สัปดาห์	1 เดือน
พื้นที่สำหรับสถานที่ปฏิบัติงานสำรอง	ศาลากลาง	2 ตร.ม. (1 คน)	4 ตร.ม. (2คน)	6 ตร.ม. (3 คน)	10 ตร.ม. (5 คน)	-
ปฏิบัติงานที่บ้าน	-	8 ตร.ม. (4 คน)	6 ตร.ม. (3 คน)	4 ตร.ม. (2 คน)	-	
พื้นที่สำหรับสถานที่ปฏิบัติงานใหม่ในกรณีจำเป็น	ตามที่กำหนดไว้ในแผนบริหารความต่อเนื่อง	-	-	-	-	10 ตร.ม. ( 5 คน)
<b>รวม</b>		10 ตร.ม. ( 5 คน)	10 ตร.ม. ( 5 คน)	10 ตร.ม. ( 5 คน)	10 ตร.ม. ( 5 คน)	10 ตร.ม. ( 5 คน)

#### 2. ความต้องการด้านวัสดุอุปกรณ์ (Equipment & Supplies Requirement) ดังตาราง

##### ตารางการระบุจำนวนวัสดุอุปกรณ์

ประเภททรัพยากร	ที่มา	4 ชั่วโมง	1 วัน	1 สัปดาห์	2 สัปดาห์	1 เดือน
คอมพิวเตอร์สำรองที่มีคุณลักษณะเหมาะสม	ร้านค้าผ่านกระบวนการจัดซื้อพิเศษ	1 เครื่อง	1 เครื่อง	1 เครื่อง	2 เครื่อง	2 เครื่อง
GFMS Token Key	เจ้าหน้าที่ฝ่ายฯ ที่เก็บรักษา	1 เครื่อง	1 เครื่อง	1 เครื่อง	1 เครื่อง	1 เครื่อง
EGP (ระบบจัดซื้อจัดจ้าง) Token Key	เจ้าหน้าที่ฝ่ายฯ ที่เก็บรักษา	1 เครื่อง	1 เครื่อง	1 เครื่อง	1 เครื่อง	1 เครื่อง
เครื่องพิมพ์ รองรับการใช้งานกับเครื่องคอมพิวเตอร์	ร้านค้าผ่านกระบวนการจัดซื้อพิเศษ	1 เครื่อง	1 เครื่อง	1 เครื่อง	1 เครื่อง	1 เครื่อง
โทรศัพท์พร้อมหมายเลข	ร้านค้าผ่านกระบวนการจัดซื้อพิเศษ	1 เครื่อง	1 เครื่อง	1 เครื่อง	1 เครื่อง	1 เครื่อง
โทรสาร เครื่องสแกนด์ / (Fax/Document Scan Machine) พร้อมหมายเลข	ร้านค้า ผ่านกระบวนการจัดซื้อพิเศษ	1 เครื่อง	1 เครื่อง	1 เครื่อง	1 เครื่อง	1 เครื่อง
เครื่องถ่ายเอกสาร	ร้านค้า ผ่านกระบวนการจัดซื้อพิเศษ	1 เครื่อง	1 เครื่อง	1 เครื่อง	1 เครื่อง	1 เครื่อง

### 3.) ความต้องการด้านเทคโนโลยีสารสนเทศและข้อมูล (IT&Information Requirement)

เนื่องจากระบบการบริหารเทคโนโลยีสารสนเทศและข้อมูลที่สำคัญของหน่วยงานอยู่ในความดูแลของหน่วยงานกลาง เป็นลักษณะแบบรวมศูนย์ ดังนั้น หน่วยงานจึงใช้ข้อมูลสารสนเทศโดยการเชื่อมโยงระบบของหน่วยงานกับหน่วยงานกลางผ่านเครือข่ายอินเทอร์เน็ต ทำให้หน่วยงานไม่มีระบบคอมพิวเตอร์สำรองและหากระบบมีปัญหาต้องรอให้หน่วยงานกลางกู้คืนระบบการบริหารเทคโนโลยีสารสนเทศก่อนหน่วยงานจึงจะสามารถใช้งานของระบบได้

#### การระบุความต้องการด้านเทคโนโลยี

ประเภททรัพยากร	แหล่งข้อมูล	4 ชั่วโมง	1 วัน	1 สัปดาห์	2 สัปดาห์	1 เดือน
Email	หน่วยงานระบบ IT จังหวัด		✓	✓	✓	✓
GFMS (ระบบเบิกจ่ายเงิน)	หน่วยงานระบบ IT จังหวัด			✓ (2-3 วัน)	✓	✓
EGP (ระบบจัดซื้อจัดจ้าง)	หน่วยงานระบบ IT จังหวัด			✓ (2-3 วัน)	✓	✓
หนังสือสั่งการต่าง ๆ ออกโดยหน่วยงาน	หน่วยงานต่างๆ ที่ได้รับ		✓	✓	✓	✓
หนังสือสั่งการต่าง ๆ	หน่วยงานต้นสังกัด		✓	✓	✓	✓
เอกสารใบแจ้งหนี้	ลูกค้า			✓ (2-3 วัน)	✓	✓
ข้อมูลประกอบการจัดทำแผนงบประมาณ ประจำปีงบประมาณ	หน่วยงานต่าง ๆ ในจังหวัดและหน่วยงานกลาง					✓ (เร่งด่วน ช่วงเดือน ก.ค.)

4. ความต้องการด้านบุคลากรสำหรับความต่อเนื่องเพื่อปฏิบัติงาน (Personnel Requirement) ปรากฏดังตาราง

#### ตารางการระบุจำนวนบุคลากรหลักที่จำเป็น

ประเภททรัพยากร	4 ชั่วโมง	1 วัน	1 สัปดาห์	2 สัปดาห์	1 เดือน
จำนวนบุคลากรปฏิบัติงานที่สำนักงาน /สถานที่ปฏิบัติงานสำรอง	1	2	3	5	5
จำนวนบุคลากรปฏิบัติงานที่บ้าน	4	3	2	-	-
<b>รวม</b>	<b>5</b>	<b>5</b>	<b>5</b>	<b>5</b>	<b>5</b>

5. ความต้องการด้านผู้ให้บริการที่สำคัญ (Service Requirement)

ตารางการระบุจำนวนผู้ให้บริการที่ต้องติดต่อหรือขอรับบริการ

ฝ่ายงาน /กลุ่มงาน	4 ชั่วโมง	1 วัน	1 สัปดาห์	2 สัปดาห์	1 เดือน
ผู้ให้บริการเชื่อมโยงระบบเครือข่ายอินเทอร์เน็ต	1	1	1	1	1
รวม	1	1	1	1	1

หมายเหตุ : ให้จัดหาอุปกรณ์เชื่อมโยงระบบเครือข่ายต่อผ่านอินเทอร์เน็ต แบบพกพา (Air Card) ของผู้ให้บริการโทรศัพท์มือถือ เชื่อมโยงการบริหารเทคโนโลยีสารสนเทศและข้อมูลที่สำคัญของหน่วยงานกลางผ่านอินเทอร์เน็ต ในกรณีผู้ให้บริการหลักและสำรองไม่สามารถให้บริการได้ภายในระยะเวลาที่กำหนด

4. ขั้นตอนการบริหารความต่อเนื่องและกอบกู้กระบวนการ

วันที่ 1 (ภายใน 24 ชั่วโมง) การตอบสนองต่อเหตุการณ์ทันที		
ในการปฏิบัติการใดๆ ให้บุคลากรของฝ่ายฯ คำนึงถึงความปลอดภัยในชีวิตของตนเองและบุคลากรอื่นๆ และปฏิบัติตามแนวทางและแผนเผชิญเหตุและขั้นตอนการปฏิบัติงานที่หน่วยงานตนเองและสำนักงานป้องกันและบรรเทาสาธารณภัยจังหวัดกำหนดขึ้นอย่างเคร่งครัด		
ขั้นตอนและกิจกรรม	บทบาทความรับผิดชอบ	ดำเนินการแล้วเสร็จ
- แจ้งเหตุฉุกเฉิน วิกฤติ ตามกระบวนการ Call Tree ให้กับบุคลากรในฝ่ายฯ ภายหลังจากได้รับแจ้งจากหัวหน้าคณะบริหารความต่อเนื่องของหน่วยงาน	หัวหน้าทีมงานบริหารความต่อเนื่องของฝ่ายฯ	<input type="checkbox"/>
- จัดประชุมทีมงานบริหารความต่อเนื่อง เพื่อประเมินความเสียหาย ผลกระทบต่อการดำเนินงาน การให้บริการ และทรัพยากรสำคัญที่ต้องใช้ในการบริหารความต่อเนื่อง - ทบทวนกระบวนการที่มีความเร่งด่วน หรือส่งผลกระทบอย่างสูง (หากไม่ดำเนินการ) ดังนั้น จำเป็นต้องดำเนินงานหรือปฏิบัติด้วยมือ (Manual Processing)	ทีมงานบริหารความต่อเนื่องของฝ่ายฯ	<input type="checkbox"/>
- ระบุและสรุปรายชื่อบุคลากรในฝ่ายฯ ที่ได้รับบาดเจ็บหรือเสียชีวิต	หัวหน้าฝ่าย	<input type="checkbox"/>

วันที่ 1 (ภายใน 24 ชั่วโมง) การตอบสนองต่อเหตุการณ์ทันที		
<p>ในการปฏิบัติการใดๆ ให้บุคลากรของฝ่ายฯ คำนึงถึงความปลอดภัยในชีวิตของตนเองและบุคลากรอื่นๆ และปฏิบัติตามแนวทางและแผนเผชิญเหตุและขั้นตอนการปฏิบัติงานที่หน่วยงานตนเองและสำนักงานป้องกันและบรรเทาสาธารณภัยจังหวัดกำหนดขึ้นอย่างเคร่งครัด</p>		
<p>- รายงานหัวหน้าคณะกรรมการต่อเนื่องของหน่วยงานทราบ โดยครอบคลุมประเด็นดังนี้</p> <ul style="list-style-type: none"> <li>• จำนวนและรายชื่อบุคลากรที่ได้รับบาดเจ็บเสียชีวิต /</li> <li>• ความเสียหายและผลกระทบต่อการดำเนินงานและการให้บริการ</li> <li>• ทรัพยากรสำคัญที่ต้องใช้ในการบริหารความต่อเนื่อง</li> <li>• กระบวนการที่มีความเร่งด่วนและส่งผลกระทบอย่างสูงหากไม่ดำเนินการ และจำเป็นต้องดำเนินงานหรือปฏิบัติงานด้วยมือ</li> </ul>	<p>หัวหน้าทีมงานบริหารความต่อเนื่องของฝ่ายฯ</p>	<input type="checkbox"/>
<p>- <u>สื่อสารและรายงานสถานการณ์แก่บุคลากรในฝ่ายฯ ให้ทราบตามเนื้อหาและข้อความที่ได้รับการพิจารณาและเห็นชอบจากคณะกรรมการต่อเนื่องของหน่วยงานแล้ว</u></p>	<p>หัวหน้าทีมงานบริหารความต่อเนื่องของฝ่ายฯ</p>	<input type="checkbox"/>
<p>- ประเมินและระบุกระบวนการหลัก และงานเร่งด่วน ที่จำเป็นต้องดำเนินการให้แล้วเสร็จ ภายใน 1- 5 วันข้างหน้า</p>	<p>หัวหน้าและทีมงานบริหารความต่อเนื่องของฝ่ายฯ</p>	<input type="checkbox"/>
<p>- ประเมินศักยภาพและความสามารถของหน่วยงานฯ ในการดำเนินงานเร่งด่วนข้างต้น ภายใต้ข้อจำกัดและสภาวะวิกฤต พร้อมระบุทรัพยากรที่จำเป็นต้องใช้ในการบริหารความต่อเนื่องตามแผนการจัดหาทรัพยากร</p>	<p>หัวหน้าและทีมงานบริหารความต่อเนื่องของฝ่ายฯ</p>	<input type="checkbox"/>
<p>- รายงานความคืบหน้าให้แก่หัวหน้าคณะกรรมการต่อเนื่องของหน่วยงานทราบ <u>พร้อมขออนุมัติการดำเนินงานหรือปฏิบัติงานด้วยมือ (Manual Processing) สำหรับกระบวนการที่มีความเร่งด่วนและส่งผลกระทบอย่างสูงหากไม่ดำเนินการ</u></p>	<p>หัวหน้าทีมงานบริหารความต่อเนื่องของฝ่ายฯ</p>	

วันที่ 1 (ภายใน 24 ชั่วโมง) การตอบสนองต่อเหตุการณ์ทันที		
<p>ในการปฏิบัติการใดๆ ให้บุคลากรของฝ่ายฯ คำนึงถึงความปลอดภัยในชีวิตของตนเองและบุคลากรอื่นๆ และปฏิบัติตามแนวทางและแผนเผชิญเหตุและขั้นตอนการปฏิบัติงานที่หน่วยงานตนเองและสำนักงานป้องกันและบรรเทาสาธารณภัยจังหวัดกำหนดขึ้นอย่างเคร่งครัด</p>		
<p>- ติดต่อและประสานงานกับหน่วยงานที่เกี่ยวข้องในการจัดหาทรัพยากรที่จำเป็นต้องใช้ในการบริหารความต่อเนื่อง ได้แก่</p> <ul style="list-style-type: none"> <li>▪ สถานที่ปฏิบัติงานสำรอง</li> <li>▪ วัสดุอุปกรณ์ที่สำคัญ</li> <li>▪ เทคโนโลยีสารสนเทศและข้อมูลที่สำคัญ</li> <li>▪ บุคลากรหลัก</li> <li>▪ คู่ค้า/ผู้ให้บริการที่สำคัญ/ผู้มีส่วนได้ส่วนเสีย</li> </ul>	<p>หัวหน้าและทีมงานบริหารความต่อเนื่องของฝ่ายฯ</p> <ul style="list-style-type: none"> <li>▪ ฝ่ายบริหารทั่วไป</li> <li>▪ ฝ่ายบริหารทั่วไป</li> <li>▪ ฝ่ายบริหารทั่วไปหน่วยงาน / หน่วยงาน</li> <li>▪ หน่วยงาน/ฝ่ายบริหารทั่วไป</li> </ul>	<input type="checkbox"/> <input type="checkbox"/> <input type="checkbox"/> <input type="checkbox"/> <input type="checkbox"/>
<p>- พิจารณาดำเนินการหรือปฏิบัติงานด้วยมือ (Manual) เฉพาะงานเร่งด่วน หากไม่ดำเนินการจะส่งผลกระทบต่ออย่างสูงและไม่สามารถรอได้ ทั้งนี้ ต้องได้รับการอนุมัติ</p>	<p>หัวหน้าและทีมงานบริหารความต่อเนื่องของฝ่ายฯ</p>	<input type="checkbox"/>
<p>- ระบุนโยบายที่เป็นคู่ค้า/ผู้ให้บริการสำหรับงานเร่งด่วน เพื่อแจ้งสถานการณ์และแนวทางในการบริหารงานให้มีความต่อเนื่องตามความเห็นของคณะบริหารความต่อเนื่องของหน่วยงาน</p>	<p>หัวหน้าและทีมงานบริหารความต่อเนื่องของฝ่ายฯ</p>	<input type="checkbox"/>
<p>- บันทึก (Log Book) และทบทวนกิจกรรมและงานต่างๆ ที่ทีมงานบริหารความต่อเนื่องของฝ่ายฯ ต้องดำเนินการ (พร้อมระบุรายละเอียด ผู้ดำเนินการ และเวลา) อย่างสม่ำเสมอ</p>	<p>ทีมงานบริหารความต่อเนื่องของฝ่ายฯ</p>	<input type="checkbox"/>
<p>- แจ้งสรุปสถานการณ์และขั้นตอนการดำเนินการ สำหรับในวันถัดไป ให้กับบุคลากรหลักในฝ่ายฯ เพื่อรับทราบและดำเนินการ อาทิ แจ้งวัน เวลา และสถานที่ปฏิบัติงานสำรอง</p>	<p>หัวหน้า ทีมงานบริหารความต่อเนื่องของฝ่ายฯ</p>	<input type="checkbox"/>
<p>- รายงานความคืบหน้าให้แก่หัวหน้าคณะบริหารความต่อเนื่องของหน่วยงานอย่างสม่ำเสมอหรือตามที่ได้กำหนดไว้</p>	<p>หัวหน้าและทีมงานบริหารความต่อเนื่องของฝ่ายฯ</p>	<input type="checkbox"/>

วันที่ 2-7 การตอบสนองในระยะสั้น		
<p>ในการปฏิบัติภารกิจใดๆ ให้บุคลากรของฝ่ายฯ คำนึงถึงความปลอดภัยในชีวิตของตนเองและบุคลากรอื่นๆ และปฏิบัติตามแนวทางและแผนเผชิญเหตุและขั้นตอนการปฏิบัติงานที่หน่วยงานตนเองและสำนักงานป้องกันและบรรเทาสาธารณภัยจังหวัดกำหนดขึ้นอย่างเคร่งครัด</p>		
ขั้นตอนและกิจกรรม	บทบาทความรับผิดชอบ	ดำเนินการแล้วเสร็จ
<p>- ติดตามสถานะภาพการกอบกู้คืนมาของทรัพยากรที่ได้รับผลกระทบ ประเมินความจำเป็นและระยะเวลาที่ต้องใช้ในการกอบกู้คืน</p>	<p>หัวหน้าและทีมงานบริหารความต่อเนื่องของฝ่ายฯ</p>	<input type="checkbox"/>
<p>- ตรวจสอบกับหน่วยงาน ความพร้อมและข้อจำกัดในการจัดหาทรัพยากรที่จำเป็นต้องใช้ในการบริหารความต่อเนื่องได้แก่</p> <ul style="list-style-type: none"> <li>▪ สถานที่ปฏิบัติงานสำรอง</li> <li>▪ วัสดุอุปกรณ์ที่สำคัญ</li> <li>▪ เทคโนโลยีสารสนเทศและข้อมูลที่สำคัญ</li> <li>▪ บุคลากรหลัก</li> <li>▪ คู่ค้า/ผู้ให้บริการที่สำคัญ/ผู้มีส่วนได้ส่วนเสีย</li> </ul>	<p>หัวหน้าและทีมงานบริหารความต่อเนื่องของฝ่ายฯ</p> <ul style="list-style-type: none"> <li>▪ ฝ่ายบริหารทั่วไป</li> <li>▪ ฝ่ายบริหารทั่วไป</li> <li>▪ ฝ่ายบริหารทั่วไปหน่วยงาน/</li> <li>▪ หน่วยงาน</li> <li>▪ หน่วยงาน</li> </ul>	<input type="checkbox"/> <input type="checkbox"/> <input type="checkbox"/> <input type="checkbox"/> <input type="checkbox"/>
<p>- รายงานหัวหน้าคณะบริหารความต่อเนื่องของหน่วยงาน ความพร้อม ข้อจำกัด และข้อเสนอแนะ ในการจัดหาทรัพยากรที่จำเป็นต้องใช้ในการบริหารความต่อเนื่อง</p>	<p>หัวหน้าทีมงานบริหารความต่อเนื่องของฝ่ายฯ</p>	<input type="checkbox"/>
<p>- ประสานงานและดำเนินการจัดหาทรัพยากรที่จำเป็นต้องใช้ในการบริหารความต่อเนื่องได้แก่</p> <ul style="list-style-type: none"> <li>▪ สถานที่ปฏิบัติงานสำรอง</li> <li>▪ วัสดุอุปกรณ์ที่สำคัญ</li> <li>▪ เทคโนโลยีสารสนเทศและข้อมูลที่สำคัญ</li> <li>▪ บุคลากรหลัก</li> <li>▪ คู่ค้า/ผู้ให้บริการที่สำคัญ/ผู้มีส่วนได้ส่วนเสีย</li> </ul>	<p>หัวหน้าและทีมงานบริหารความต่อเนื่องของฝ่ายฯ</p> <ul style="list-style-type: none"> <li>▪ ฝ่ายบริหารทั่วไป</li> <li>▪ ฝ่ายบริหารทั่วไป</li> <li>▪ ฝ่ายบริหารทั่วไป/หน่วยงาน</li> <li>▪ หน่วยงาน</li> <li>▪ หน่วยงาน</li> </ul>	<input type="checkbox"/>
<p>- ดำเนินการกอบกู้และจัดหาข้อมูลและรายงานต่างๆ ที่จำเป็นต้องใช้ในการดำเนินงานและให้บริการตามตารางที่ 6</p>	<p>ฝ่ายบริหารทั่วไป</p>	<input type="checkbox"/>

วันที่ 2-7 การตอบสนองในระยะสั้น		
<p>- ดำเนินงานและให้บริการ ภายใต้ทรัพยากรที่จัดหา เพื่อ บริหารความต่อเนื่อง :</p> <ul style="list-style-type: none"><li>▪ สถานที่ปฏิบัติงานสำรอง</li><li>▪ วัสดุอุปกรณ์ที่สำคัญ</li><li>▪ เทคโนโลยีสารสนเทศและข้อมูลที่สำคัญ</li><li>▪ บุคลากรหลัก</li><li>▪ คู่ค้า ผู้ให้บริการที่สำคัญ /</li></ul>		<input type="checkbox"/>
<p>- แจ้งสถานการณ์และแนวทางในการบริหารความต่อเนื่องแก่ หน่วยงานเกษตรกรที่ได้รับผลกระทบ / ผู้ใช้บริการ / คู่ค้า /</p>	หัวหน้าและทีมงานบริหารความ ต่อเนื่องของฝ่ายฯ	<input type="checkbox"/>
<p>- บันทึก (Log Book) และทบทวนกิจกรรมและงานต่างๆ ที่ ทีมงานบริหารความต่อเนื่องของฝ่ายฯ พร้อมระบุ) อย่างสม่ำเสมอ (ผู้ดำเนินการ และเวลา รายละเอียด</p>	ทีมงานบริหารความต่อเนื่องของ ฝ่ายฯ	<input type="checkbox"/>
<p>- แจ้งสรุปสถานการณ์และขั้นตอนการดำเนินการต่อไป สำหรับในวันถัดไป ให้กับบุคลากรในฝ่ายฯ</p>	หัวหน้า ทีมงานบริหารความ ต่อเนื่องของฝ่ายฯ	<input type="checkbox"/>
<p>- รายงานความคืบหน้าให้แก่หัวหน้าคณะบริหารความ ต่อเนื่องของหน่วยงาน ตามเวลาที่ได้กำหนดไว้</p>	หัวหน้าและทีมงานบริหารความ ต่อเนื่องของฝ่ายฯ	<input type="checkbox"/>



วันที่ 8 การตอบสนองระยะกลาง (1 สัปดาห์)		
<p>ในการปฏิบัติการใดๆ ให้บุคลากรของฝ่ายฯ คำนึงถึงความปลอดภัยในชีวิตของตนเองและบุคลากรอื่นๆ และปฏิบัติตามแนวทางและแผนเผชิญเหตุและขั้นตอนการปฏิบัติงานที่หน่วยงานตนเองและสำนักงานป้องกันและบรรเทาสาธารณภัยจังหวัดกำหนดขึ้นอย่างเคร่งครัด</p>		
ขั้นตอนและกิจกรรม	บทบาทความรับผิดชอบ	ดำเนินการแล้วเสร็จ
- ติดตามสถานะภาพการกอบกู้คืนมาของทรัพยากรที่ได้รับผลกระทบ และประเมินความจำเป็นและระยะเวลาที่ต้องใช้ในการกอบกู้คืน	หัวหน้าและทีมงานบริหารความต่อเนื่องของฝ่ายฯ	<input type="checkbox"/>
- ระบุทรัพยากรที่จำเป็นต้องใช้ เพื่อดำเนินงานและให้บริการตามปกติ		
- รายงานหัวหน้าคณะบริหารความต่อเนื่องของหน่วยงาน สถานภาพการกอบกู้คืนมาของทรัพยากรที่ได้รับผลกระทบ และทรัพยากรที่จำเป็นต้องใช้เพื่อดำเนินงานและให้บริการตามปกติ	หัวหน้าทีมงานบริหารความต่อเนื่องของฝ่ายฯ	<input type="checkbox"/>
- ประสานงานและดำเนินการจัดหาทรัพยากรที่จำเป็นต้องใช้เพื่อดำเนินงานและให้บริการตามปกติ: <ul style="list-style-type: none"> <li>▪ สถานที่ปฏิบัติงานสำรอง</li> <li>▪ วัสดุอุปกรณ์ที่สำคัญ</li> <li>▪ เทคโนโลยีสารสนเทศและข้อมูลที่สำคัญ</li> <li>▪ บุคลากรหลัก</li> <li>▪ คู่ค้า/ผู้ให้บริการที่สำคัญ/ผู้มีส่วนได้ส่วนเสีย ผู้ให้บริการที่สำคัญ</li> </ul>	หัวหน้าและทีมงานบริหารความต่อเนื่องของฝ่ายฯ <ul style="list-style-type: none"> <li>▪ ฝ่ายบริหารทั่วไป</li> <li>▪ ฝ่ายบริหารทั่วไป</li> <li>▪ ฝ่ายบริหารทั่วไป</li> <li>▪ หน่วยงานบริหารทั่วไป</li> <li>▪ หน่วยงานบริหารทั่วไป</li> </ul>	<input type="checkbox"/>
- แจ้งสรุปสถานการณ์และการเตรียมความพร้อมด้านทรัพยากรต่างๆ เพื่อดำเนินงานและให้บริการตามปกติให้กับบุคลากรในฝ่ายฯ	หัวหน้า ทีมงานบริหารความต่อเนื่องของฝ่ายฯ	<input type="checkbox"/>
- บันทึก (Log Book) และทบทวนกิจกรรมและงานต่างๆ ที่ทีมงานบริหารความต่อเนื่องของฝ่ายฯ พร้อมระบุ) อย่างสม่ำเสมอ (รายละเอียด ผู้ดำเนินการ และเวลา	ทีมงานบริหารความต่อเนื่องของฝ่ายฯ	<input type="checkbox"/>
- รายงานความคืบหน้าให้แก่หัวหน้าคณะบริหารความต่อเนื่องของหน่วยงาน ตามเวลาที่ได้กำหนดไว้	หัวหน้าและทีมงานบริหารความต่อเนื่องของฝ่ายฯ	<input type="checkbox"/>